

Guía para unas festividades con Cero Desperdicios 2025

Ideas para celebrar con más alegría y menos desperdicios.

Evite “más cosas”

Regale experiencias o servicios en lugar de cosas nuevas: membresías, servicios de limpieza, donaciones o clases en línea. Los regalos comestibles en frascos reutilizables también son geniales. Si compra productos, elija opciones que reduzcan los residuos, como botellas, tazas o recipientes reutilizables para llevar.



Envuelva regalos sin desperdiciar

El papel de regalo tradicional es difícil de reciclar porque contiene más arcilla y tinta que fibra de papel. Decore sus regalos con algo más ecológico: bolsas reutilizables, tela o papel kraft reciclable. Dé rienda suelta a su creatividad con lo que ya tiene: cómics, mapas, pósteres e incluso calendarios del año pasado. Si envía regalos, acomódelos en las cajas con papel arrugado en lugar de espuma o plástico de burbujas.



Use luces navideñas LED

Las luces incandescentes consumen muchísima energía. Recicle las tiras antiguas en Eco-Cycle o el Centro de Materiales Dificiles de Reciclar de Boulder y cámbielas por luces LED. Consumen aproximadamente un 80% menos de energía, duran hasta 25 veces más e iluminan las fiestas sin subir mucho la factura eléctrica.



Etiquetas de regalo y tarjetas sostenibles

Decore sus regalos de forma sostenible. Use las tarjetas navideñas del año pasado para hacer etiquetas de regalo o tarjetas para la mesa. Envíe tarjetas electrónicas o tarjetas de papel sencillas. Todo lo que esté impreso en papel de fotos o cubierto con papel de aluminio, purpurina o cintas no se puede reciclar, así que los diseños más sencillos evitan que la magia navideña acabe en el vertedero.



Detenga el correo basura

Las fiestas suelen traer una avalancha de catálogos y correo atractivo que nos incitan a comprar más cosas. No deje que se acumulen. Cuando llegue un catálogo no deseado, llame al número 1-800 que aparece en el interior y solicite que lo eliminen de su lista de correo. Es rápido, gratis y reduce el desperdicio durante todo el año. Aprenda más trucos, incluyendo seis pasos para eliminar y evitar las listas de correo, en ecocycle.org/junk-mail.



Reuniones con Cero Desperdicios

¡Deje que su mesa navideña brille sin desperdicios! Use vajilla de verdad en lugar de desechable: pídale prestada a sus amigos o arme una hermosa vajilla de segunda mano solo para la temporada. Decore con ramas de árboles que encuentre, ramitos perennes, calabazas, calabacines y tazones de fruta colorida. Y antes de cocinar, visite savethefood.com para encontrar herramientas sencillas que le ayudarán a planificar las porciones y evitar el desperdicio de alimentos.



¡Recárguelas!



Cada año se fabrican más de 15 mil millones de pilas en todo el mundo, la mayoría de ellas alcalinas de un solo uso que acaban en la basura. Opte por pilas recargables; los modelos más nuevos se cargan en tan solo 15 minutos.

¡Recicle las sobras de las festividades!



Bolsas de papel para compras y cajas de cartón

RECICLAR en la acera o en los centros de reciclaje. SE ACEPTAN los grampas grandes y gráficos brillantes. **SE DEBEN QUITAR las manijas de las bolsas que no sean de papel (cuerda, etc.) y las piezas metálicas.**

Papel de seda de regalo

Ya no se puede compostar en los contenedores de la acera. Reutilice si es posible, o tírelo a la basura.



Desperdicios de comida

COMPOSTAR en los recipientes que se dejan en la acera y en:

- **Eco-Cycle CHaRM**; tiene un costo
- **Longmont Recycling Center**
- **Nederland Transfer Station & Recycling Drop-Off Center**

Aceite de cocina

RECICLAR SOLAMENTE EN ESTOS LUGARES, NO en los recipientes que se dejan en la acera:

- **Eco-Cycle CHaRM**; tiene un costo
- **Longmont Recycling Center**



Bolsas plásticas

Incluye bolsas de mercado, bolsas de lavandería y bolsas con cierre estilo Ziploc. (No bolsas de aluminio y plástico.) RECICLAR SOLAMENTE EN ESTOS LUGARES, NO en los recipientes de reciclaje que se dejan en la acera:

- **Eco-Cycle CHaRM**; tiene un costo
- **Longmont Recycling Center**
- Encuentre otros lugares en ecocycle.org/a-z-guide

Las bolsas deben estar limpias, secas y vacías. NO se acepta cinta pegante. Las bolsas plásticas NO se pueden reciclar en los recipientes de reciclaje que se dejan en la acera.



Tarjetas de Navidad

REUTILICE las tarjetas como etiquetas de regalo para el siguiente año o como tarjetas para ubicar a los invitados a la mesa. RECICLE en los recipientes que se dejan en la acera y en los centros de reciclaje. **NO se aceptan tarjetas con papel metálico u otros materiales. NO se aceptan artículos tales como cintas, fotografías o papel de fotografía.**



Sobres oscuros BASURA NO RECICLABLE..

Los sobres oscuros como los rojos y verdes no son reciclables ni compostables en la acera ni en los centros de reciclaje.

Sobres blancos y color pastel

RECICLABLES en los contenedores en la acera.



Aparatos electrónicos y electrodomésticos

RECICLAR EN ESTOS LUGARES:

- **Eco-Cycle CHaRM**; tiene un costo
- **Un reciclador certificado por e-Steward**, como los que aparecen en: e-stewards.org/find-a-recycler

Desahacerse de aparatos electrónicos en la basura es ilegal en Colorado.



Pilas

RECICLAR SOLAMENTE EN ESTOS LUGARES, NO en los recipientes de reciclaje que se dejan en la acera:

Pilas recargables:

- **Boulder County Hazardous Materials Management Facility**
- **Longmont Recycling Center**

Pilas alcalinas:

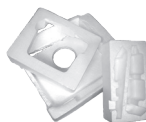
- **Boulder County Hazardous Materials Management Facility**



Cables de luces de Navidad y cables de extensión

RECICLE EN ESTOS LUGARES SOLAMENTE, NO en los recipientes que se dejan en la acera.

- **Eco-Cycle CHaRM**; tiene un costo
 - **Longmont Recycling Center**
- Se aceptan los bombillos conectados al cable. **Por favor enrollar los cables y atar el extremo suelto para que no queden atrapados en nuestras máquinas.**



Bloques blancos de espuma de poliestireno 6

(también llamada Styrofoam®)

RECICLAR SOLAMENTE EN ESTOS LUGARES, NO en los recipientes de reciclaje que se dejan en la acera:

- **Eco-Cycle CHaRM**; tiene un costo
- **Longmont Recycling Center**

Este es el material típicamente usado para empaçar computadoras, televisores, grandes electrodomésticos, etc.

NO se aceptan productos de poliestireno para alimentos (recipientes de alimentos para llevar, bandejas de carne, cartones para huevos, vasos desechables, etc.), cinta, trozos de poliestireno para empaçar (consultar la lista), plástico con burbujas (consultar la lista), espuma que se puede doblar, cualquier tipo de espuma de poliestireno diferente al n.º 6 o de cualquier color diferente al blanco.

Trozos de espuma de poliestireno para empaque

NO SE DEBEN RECICLAR, SOLO SE PUEDEN REUTILIZAR. Se pueden llevar a tiendas de envíos. Encuentre dónde en ecocycle.org/a-z-guide.

Plástico con burbujas para envolver

RECICLAR en **Eco-Cycle CHaRM, Longmont Recycling Center** y los colectores de reciclaje de película plástica participantes. NO en los recipientes de reciclaje que se dejan en la acera.

Centros de recolección en el Condado de Boulder

Boulder County Recycling Center

1901 63rd St., Boulder; abierto las 24 horas

Boulder County Hazardous Materials Management Facility (HMMF)

901 63rd St.

Abierto de miércoles a sábado, de 8:30 a.m. a 4 p.m.; martes para residuos comerciales únicamente con cita previa; cerrado de domingo a lunes.

bouldercounty.gov/environment/hazardous-waste/management-facility/

Eco-Cycle/City of Boulder Center for Hard-to-Recycle Materials (CHaRM)

6400 Arapahoe Rd., Boulder

Abierto de lunes a sábado, 9 a.m. a 5 p.m.; cerrado los domingos.

Hay un costo por dejar materiales. Infórmese en ecocycle.org/charm

Longmont Recycling Center

Solo para residentes. Traiga su identificación y la factura de servicios públicos más reciente de la Ciudad de Longmont para demostrar que es residente.

140 Martin St., Longmont

Horario con personal: lunes a sábado, 8 a.m. a 4 p.m.

Centro para dejar reciclaje de vía única abierto continuamente.

longmontcolorado.gov/waste-services-trash-recycling-composting/longmont-recycling-center/

Nederland Drop-Off Center

286 Ridge Road, Nederland

Horario: jueves a martes (miércoles cerrado), 8 a.m. a 4 p.m.

Cerrado el 24 de diciembre, 25 de diciembre, 31 de diciembre y 1 de enero.

bouldercounty.gov/environment/trash/nederland-transfer-and-recycle

Niwot Transfer Station & Recycling Drop-Off Ctr.

Niwot Loop Trailhead (norte de la Hwy 52 en N. 79th St)

Horario: del amanecer al anochecer

Allenspark Transfer Station & Recycling Drop-Off Ctr.

14857 State Highway 7

Abierto do., lu., mi., vi., sá., 10 a.m. a 4 p.m. bouldercounty.org/environment/trash/allenspark-transfer-and-recycle

Lyons Drop-Off Recycling Center

198 2nd Ave, en el lado sur del lote.

Abierto diariamente de 7 a.m. a 7 p.m.

townoflyons.com/369/Sustainability-Resources-Waste

Programas de reciclaje de árboles

Remueva toda la escarcha, luces, soportes, alambre, etc.

Condado de Boulder/ciudad de Boulder: Acepta árboles de residentes de la ciudad de Boulder y del condado de Boulder de forma gratuita del 26/12/25 al 31/1/26 en Western Disposal, 2051 63rd St. Los árboles se pueden recoger en la acera el día de su compostaje residencial hasta el 31 de enero (si el árbol es más de 6 pies, corte la parte superior y colóquela en el contenedor de compostaje)

Erie: Acepta árboles de 12 pulgadas de diámetro durante todo el año (si el clima lo permite). Abierto diariamente de 8 a.m. a 4 p.m., 1000 Briggs St., Erie. Se requiere identificación.

Lafayette: Republic Services recogerá árboles de Navidad para compostarlos en la acera durante el servicio residencial semanal de enero a marzo. Los árboles deben cortarse a 4 pies de largo y atarse con cuerda o cordel.

Louisville: Acepta árboles del 3/1/26 8 a.m. a 2 p.m. en Branch Recycling Site. Se requiere una identificación de Louisville. Los árboles se pueden recoger en la acera de su casa durante los días de compostaje si se cortan en pedazos que quepan en el contenedor con la tapa cerrada.

Longmont: Acepta árboles en Longmont Recycling Center todo el año; lunes a sábado, 8 a.m. a 4 p.m.

Superior: Acepta árboles del 26/12/25 al 31/01/26, 8 a.m. a 5 p.m. diariamente en 2125 Honey Creek Lane.